

T.C.
ORHANGAZI KAYMAKAMLIđI
ORHANGAZI HALK EđİTİMİ MERKEZİ MÜDÜRLÜđÜ

2024-2028 STRATEJİK PLANI



Geleceğin güvencesi sağlam temellere dayalı bir eğitime,
eğitim ise öğretmene dayalıdır.

K. Atatürk

Okul/Kurum Bilgileri

İli: BURSA		İlçesi: ORHANGAZİ	
Adres:	Arapzade Mahallesi 4 No. lu Sokak No:6	Coğrafi Konum (link)	https://orhangazihem.meb.k12.tr/tema/harita.php
Telefon Numarası:	(224) 573 13 11	Faks Numarası:	(224) 573 13 11
e- Posta Adresi:	136093@meb.k12.tr	Web sayfası adresi:	www.orhangazi.meb.k12.tr
Kurum Kodu:	136093	Öğretim Şekli:	Tam Gün Tam Yıl



Küreselleşen dünyamızda meydana gelen hızlı gelişmelere ayak uyduran; ülkemizi muasır medeniyetler seviyesinin üstüne çıkarmaya gayret sarf eden; ülkemizdeki ekonomik, sosyal ve kültürel kalkınmayı destekleyen ve hızlandırmaya çalışan; planlı, programlı ve yeniliklere açık bireyler yetiştirmek eğitim sistemimizin temel amaçları arasında yer almaktadır.

Bütün kurumlar devamlılıklarını sürdürmek, kendilerini var olduğu durumdan daha iyi yerlere taşıyacak fırsatları yakalamak, muhtemel tehditlerden korunmak için geleceğini planlamak zorundadır. Ancak, planın bir araç olduğu, hedeflerin gerçekleştirilmesinde çalışanların ve uygulayıcıların üstün gayret ve kararlılıklarının önemli olduğu asla unutulmamalıdır. Kısaca, eğitim sisteminin kendisinden beklenen işlevleri yerine getirebilmesi, iyi bir planlamaya ve bu planın etkin bir şekilde uygulanmasına bağlıdır.

2024-2028 Stratejik Planı hazırlanırken kurumumuzun hedefleri, kendi kapasitesi ve dış çevresiyle ilgili analiz ve öngörülere dikkate alınmıştır.

Belirlenen hedeflere ulaşmak için gerçekçi politikalar ve sağlam stratejiler oluşturulmuştur.

Hazırlanan 2024-2028 Stratejik Planı, kurumumuzun bugünü ile istediği yer arasındaki yolu ifade ediyor. Aynı zamanda uzun dönemli ve geleceğe dönük bakış açımızı yansıtıyor.

Emeği geçenlere teşekkür ediyorum.

Kenan İSLAM
Halk Eğitimi Merkezi Müdürü

İÇİNDEKİLER

SUNUŞ	Error! Bookmark not defined.
1. GİRİŞ VE STRATEJİK PLANIN HAZIRLIK SÜRECİ	7
1.1 Strateji Geliştirme Kurulu ve Stratejik Plan Ekibi	7
1.2 Planlama Süreci	8
2. DURUM ANALİZİ	10
2.1 Kurumsal Tarihçe	10
2.2 Uygulanmakta Olan Stratejik Planın Değerlendirilmesi	11
2.3 Mevzuat Analizi	Error! Bookmark not defined.
2.4 Üst Politika Belgeleri Analizi	14
2.5 Faaliyet Alanları ile Ürün/Hizmetlerin Belirlenmesi	15
2.6 Paydaş Analizi	17
2.7 Kuruluş İçi Analiz	18
2.7.1 Teşkilat Şeması	18
2.7.2 İnsan Kaynakları	19
2.7.3 Teknolojik Düzey	23
2.7.4 Mali Kaynaklar	24
2.7.5 İstatistik Veriler	25
2.8 Çevre Analizi (PESTLE)	26
2.9 Güçlü ve Zayıf Yönler ile Fırsatlar ve Tehditler (GZFT) Analizi	27
2.10 Tespit ve İhtiyaçların Belirlenmesi	28
3. GELECEĞE BAKIŞ	30
3.1 Misyon	30
3.2 Vizyon	30
3.3 Temel Değerler	30
3.4 Amaç, Hedef ve Performans Göstergesi ile Stratejiler	32
4. MALİYETLENDİRME	40
5. İZLEME VE DEĞERLENDİRME	42
EKLER:	Error! Bookmark not defined.

1.BÖLÜM

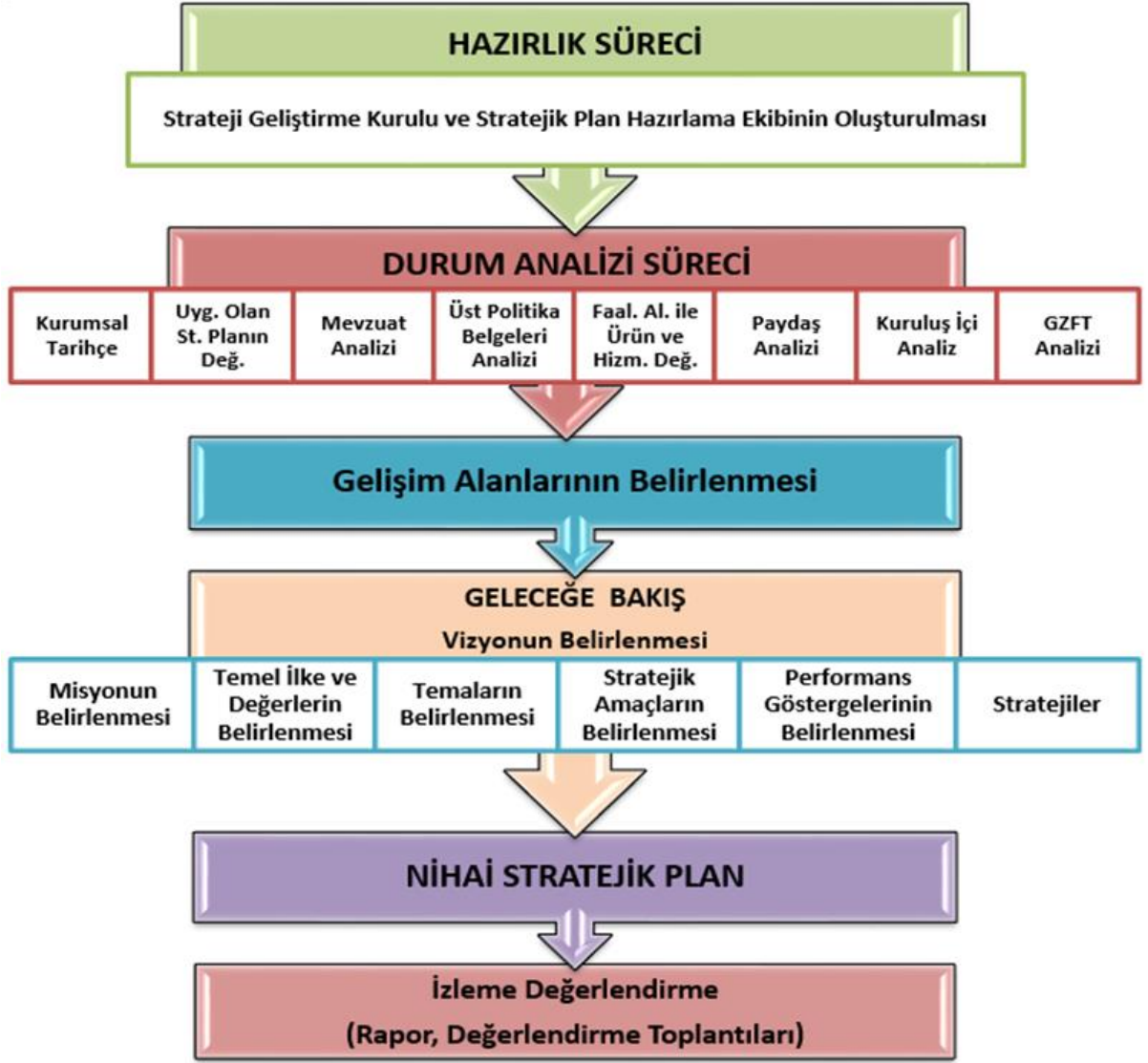
GİRİŞ VE STRATEJİK PLANIN HAZIRLIK SÜRECİ

1. GİRİŞ VE STRATEJİK PLANIN HAZIRLIK SÜRECİ

1.1 Strateji Geliştirme Kurulu ve Stratejik Plan Ekibi

Stratejik Planlama çalışmaları, Millî Eğitim Bakanlığı Strateji Geliştirme Başkanlığının 2022-21 Sayılı Genelgesi gereğince başlatılmıştır.

Orhangazi Halk Eğitim Merkezi Stratejik Plan Hazırlama Modeli



Strateji Geliştirme Kurulu: Okul müdürünün başkanlığında, bir okul müdür yardımcısı, bir öğretmen ve okul/aile birliği başkanı ile bir yönetim kurulu üyesi olmak üzere 5 kişiden oluşan üst kurul kurulur.

Stratejik Plan Ekibi: Okul müdürü tarafından görevlendirilen ve üst kurul üyesi olmayan müdür yardımcısı başkanlığında, belirlenen öğretmenler ve gönüllü velilerden oluşur.

Tablo 1. Strateji Geliştirme Kurulu ve Stratejik Plan Ekibi Tablosu

Strateji Geliştirme Kurulu Bilgileri		Stratejik Plan Ekibi Bilgileri	
Adı Soyadı	Ünvanı	Adı Soyadı	Ünvanı
KENAN İSLAM	MÜDÜR	RAMAZAN BAYAR	MÜDÜR YARDIMCISI
ÜMİT YOLCU	MÜDÜR YARDIMCISI	A.ZEKÂİ EVİN	ÖĞRETMEN
MUTLU ZORLU	ÖĞRETMEN	TUBA ÇAKMAK	ÖĞRETMEN
NAZAN ÇELİK	OKUL AİLE BİRLİĞİ BAŞKANI	YASEMİN SEKBAN	ÖĞRETMEN
TEŞRİFE AKIN	YÖNETİM KURULU ÜYESİ	MERYEM TARHAN	VELİ

1.2 Planlama Süreci

Stratejik Planlama çalışmaları, Millî Eğitim Bakanlığı Strateji Geliştirme Başkanlığının 2022-21 Sayılı Genelgesi gereğince başlatılmıştır.

2024-2028 dönemi stratejik plan hazırlanma süreci Strateji Geliştirme Kurulu ve Stratejik Plan Ekibi'nin oluşturulması ile başlamıştır. Ekip tarafından oluşturulan çalışma takvimi kapsamında ilk aşamada durum analizi çalışmaları yapılmış ve durum analizi aşamasında, paydaşlarımızın plan sürecine aktif katılımını sağlamak üzere paydaş anketi, toplantı ve görüşmeler yapılmıştır. Durum analizinin ardından geleceğe yönelim bölümüne geçilerek okulumuzun/kurumumuzun amaç, hedef, gösterge ve stratejileri belirlenmiştir.

Dünyada kamu malî yönetimi ve kontrol sistemi konusunda önemli gelişmelerin yaşanması ve ülkemizde de kamu idarelerinin sayı, nitelik ve teşkilatlanmalarına bağlı olarak önemli değişikliklerin meydana gelmesi sonucunda “5018 sayılı Kamu Mali Yönetimi ve Kontrol Kanunu” 24.12.2003 tarih ve 25326 sayılı resmi gazetede yayınlanarak yürürlüğe girmiştir.

5018 sayılı Kamu Mali Yönetimi ve Kontrol Kanununun 9. maddesinde; “Kamu idareleri; kalkınma planları, programlar, ilgili mevzuat ve benimsedikleri temel ilkeler çerçevesinde geleceğe ilişkin misyon ve vizyonlarını oluşturmak, stratejik amaçlar ve ölçülebilir hedefler saptamak, performanslarını önceden belirlenmiş olan göstergeler doğrultusunda ölçmek ve bu sürecin izleme ve değerlendirmesini yapmak amacıyla katılımcı yöntemlerle stratejik plan hazırlarlar.” hükmü yer almaktadır. Müdürlüğümüz 2024-2028 Stratejik Planı, “Kamu İdarelerince Hazırlanacak Stratejik Planlar ve Performans Programları ile Faaliyet Raporlarına İlişkin Usul ve Esaslar Hakkında Yönetmelik” ile “Kamu İdareleri için Hazırlanacak Stratejik Planlama Kılavuzu’nda” yer alan esaslara göre katılımcı bir anlayışla hazırlanmıştır. Ayrıca belirtilen kanun ile kamu hizmetlerinin istenilen düzeyde ve kalitede sunulabilmesi için bütçeleri ile program ve proje bazında kaynak tahsislerinin; stratejik planlarına, yıllık amaç ve hedefleri ile performans göstergelerine dayandırılmasının gerekliliği belirtilmiştir. Bu bağlamda Bakanlığımız 2022/21 sayılı genelge ve Stratejik Plan Hazırlık Programı ile 2024-2028 Stratejik Planının yapılmasına ilişkin yol haritası belirlenmiştir.

2.BÖLÜM

DURUM ANALİZİ

2. DURUM ANALİZİ

Stratejik planlama sürecinin ilk adımı olan durum analizi, okulumuzun/kurumumuzun “neredeyiz?” sorusuna cevap vermektedir. Okulumuzun/kurumumuzun geleceğe yönelik amaç, hedef ve stratejiler geliştirebilmesi için öncelikle mevcut durumda hangi kaynaklara sahip olduğu ya da hangi yönlerinin eksik olduğu ayrıca, okulumuzun/kurumumuzun kontrolü dışındaki olumlu ya da olumsuz gelişmelerin neler olduğu değerlendirilmiştir. Dolayısıyla bu analiz, okulumuzun/kurumumuzun kendisini ve çevresini daha iyi tanımasına yardımcı olacak ve stratejik planın sonraki aşamalarından daha sağlıklı sonuçlar elde edilmesini sağlayacaktır. Durum analizi bölümünde, aşağıdaki hususlarla ilgili analiz ve değerlendirmeler yapılmıştır;

- Kurumsal tarihçe
- Uygulanmakta olan planın değerlendirilmesi
- Mevzuat analizi
- Üst politika belgelerinin analizi
- Faaliyet alanları ile ürün ve hizmetlerin belirlenmesi
- Paydaş analizi
- Kuruluş içi analiz
- Dış çevre analizi (Politik, ekonomik, sosyal, teknolojik, yasal ve çevresel analiz)
- Güçlü ve zayıf yönler ile fırsatlar ve tehditler (GZFT) analizi
- Tespit ve ihtiyaçların belirlenmesi

2.1 Kurumsal Tarihçe

Orhangazi Halk Eğitimi Merkezi, 1974 yılında Kaymakam Muzaffer GÜZELANT'ın girişimi ile soğuk hava deposu üstünde faaliyete başlamıştır. 1975 yılında hükümet binasına taşınmış, 1976 yılında tekrar eski yerine gelmiş, 15 Ekim 2004 tarihinde de yeni hizmet binasına taşınmıştır.

Kurumumuz Milli Eğitim Bakanlığı Hayat Boyu Öğrenme Genel Müdürlüğü'ne bağlı olarak hizmet vermekte olup Millî Eğitim Bakanlığı Yaygın Eğitim Kurumları Yönetmeliği 4.maddesine göre:

Yaygın eğitim faaliyetleri, Anayasa, Türk millî eğitiminin genel amaç ve temel ilkeleri ile Atatürk ilke ve inkılapları doğrultusunda evrensel hukuka, demokrasi ve insan haklarına uygun ve bir bütünlük içinde yerine getirilmesi için planlı kalkınma hedefleri kapsamında toplumun özellikleri ve ihtiyaçlarına göre çalışmalar yapar.

2.2 Uygulanmakta Olan Stratejik Planın Değerlendirilmesi

Okulumuzun 2019-2023 dönemi yıllık planı üç tema üzerine şekillendirilmiş, temalara bağlı amaçlar, hedefler ve performans göstergeleri belirlenmiştir.

Genel olarak okulumuz stratejik planı hedeflerine ulaşma durumu aşağıdaki özet değerlendirme tablosundaki değerlerde gerçekleşmiştir.

STRATEJİK AMAÇ	STRATEJİK HEDEFLER	PERFORMANS GÖSTERGELERİ	MEVCUT DURUM	2023 HEDEFLENEN
Stratejik Amaç 1: Kursiyerlerin, eğitim-öğretim hakkını kullanmalarını ve eğitim sürecini tamamlamalarını sağlamak.	Stratejik Hedef 1.1. İlçe genelinde okuma-yazma bilmeyenlerin oranı düşürülecektir, Bireylerin iş ve yaşam kalitelerini yükseltmek amacıyla hayat boyu öğrenme katılım ve tamamlama oranları arttırılacaktır.	Açılan okuma-yazma kursu sayısı.	10	10
		Açılan okuma-yazma kurslarına katılan kursiyer sayısı.	100	100
		Okuma Yazma Kurslarında Belge Alan Kursiyer sayısı.	90	90
		PG 6.4.1 Hayat boyu öğrenmeye katılım oranı (%)	4,32	7,7
		PG 6.4.2 Hayat boyu öğrenme kapsamındaki kursları tamamlama oranı (%)	42,73	75
		PG 6.4.3 Hayat boyu öğrenme kurslarından yararlanma oranı (%)	4	14
TEMA II: EĞİTİM VE ÖĞRETİMDE KALİTENİN ARTIRILMASI Stratejik Amaç 2: Kursiyerlerimizin gelişmiş dünyaya uyum sağlayacak şekilde donanımlı bireyler olabilmesi için kurslardaki eğitimde kalite arttırılacaktır.	Stratejik Hedef 2.1. Kursiyerlerin kazanımlarını takip eden ve velileri de sürece dâhil eden bir yönetim anlayışı ile kursiyerlerin kurslardan verimli şekilde yararlanmaları sağlanacak ve istihdama ve bireysel gelişime yönelik kurslar arttırılacaktır.	Hayat boyu öğrenme kurslarına katılan kursiyerlerin memnuniyet oranı (%)	90%	90%
		Çalışanların memnuniyet oranları (%)	90%	90%
		Katıldığı kursla ilgili alanlarda çalışan kursiyerler	15	15
		Kurumun Katıldığı proje sayısı	1%	2%
TEMA III: KURUMSAL KAPASİTE Stratejik Amaç 3: Hayat boyu öğrenme faaliyetlerinin daha nitelikli olarak verilebilmesi için kurumumuzun kurumsal kapasitesi güçlendirilecektir.	Stratejik Hedef 3.1. Kurumumuzun fiziki, teknolojik ve beşeri kaynaklarını, değişen ve gelişen koşullara uygun hale getirilecektir.	Öğretmen başına ortalama hizmet içi faaliyet sayısı	1	1
		Mesleki eğitime uygun atölye sayısı	3	4
		Kurum güvenliğinin yeterlilik durumu (1=Yeterli, 0=Yetersiz)	1	1
		Kurum tanıtımına yönelik yapılan faaliyet sayısı	1	1
		Kurumun Fiziki Kapasitesi (Sınıf, Salon, Bahçe, Atölye vb.) (1=Yeterli, 0=Yetersiz)	1	1

2.3 Mevzuat Analizi

Yasal Yükümlülük	Dayanak
<ul style="list-style-type: none">• Kurumumuz “Dayanak” başlığı altında sıralanan Kanun, Kanun Hükmünde Kararname, Tüzük, Genelge ve Yönetmeliklerdeki ilgili hükümleri yerine getirmek• “Eğitim-öğretim hizmetleri, insan kaynaklarının gelişimi, halkla ilişkiler, stratejik plan hazırlama, stratejik plan izleme-değerlendirme süreci iş ve işlemleri” faaliyetlerini yürütmek.• Resmi kurum ve kuruluşlar, sivil toplum kuruluşları ve özel sektörle mevzuat hükümlerine aykırı olmamak ve faaliyet alanlarını kapsamak koşuluyla protokoller ve diğer işbirliği çalışmalarını yürütmek• Halk Eğitim Merkezi kursiyerlerinin kayıt, kurs, sınav, Belge düzenlemek ve onaylatmak, alan araştırması yapmak, talepler doğrultusunda kurs açmak, ve bunların kayıtlarını tutmak, sosyal sorumluluk çalışmaları vb. iş ve işlemleri	<ul style="list-style-type: none">• T.C. Anayasası• 1739 Sayılı Millî Eğitim Temel Kanunu• 652 Sayılı MEB Teşkilat ve Görevleri Hakkındaki Kanun Hükmünde Kararname• 222 Sayılı Millî Eğitim Temel Kanunu• 657 Sayılı Devlet Memurları Kanunu• 5442 Sayılı İl İdaresi Kanunu• 439 Sayılı Ek Ders Kanunu• 5018 Sayılı Kamu Mali Yönetimi ve Kontrol Kanunu• MEB Personel Mevzuat Bülteni• Millî Eğitim Bakanlığı Rehberlik Hizmetleri Yönetmeliği• Milli Eğitim Bakanlığı Hayat Boyu Öğrenme Kurumları Yönetmeliği• 5510 Sayılı Sosyal Sigortalar ve Genel Sağlık Sigortası Kanunu• Yönetmelikler,• Yönergeler• Genelgeler

Merkezimizin faaliyetleri Millî Eğitim Bakanlığı Yaygın Eğitim Kurumlar Yönetmeliği çerçevesinde yürütülmektedir. Bu yönetmelik çerçevesinde;

- 1- Okuma-yazma kursları ve belge tanzimi,
- 2- Yetişkinler ikinci kademe eğitimi ve belgesi tanzimi,
- 3- Mesleki ve Teknik Kurslar ile Sosyal ve Kültürel Kurslar ve belge tanzimi,
- 4- Seminer, toplantı, sempozyum, kulüp ve benzeri etkinlikler,
- 5- Kamu kurum ve kuruluşları, belediyeler, vakıflar, dernekler ve meslek odaları ile işbirliği içerisinde gerçekleştirilecek yaygın eğitim faaliyetleri,
- 6- Açık Öğretim okulları ile ilgili kayıt, kayıt yenileme vb. iş ve işlemler merkezimizin yetkilerindedir.

2.4 Üst Politika Belgeleri Analizi

Kurum müdürlüğümüze görev ve sorumluluk yükleyen amir hükümlerin tespit edilmesi için tüm üst politika belgeleri taranmış ve bu belgelerde yer alan politikalar incelenmiştir.

Üst politika belgeleri;

- 12. Kalkınma Planı
- Cumhurbaşkanlığı Programı,
- Orta Vadeli Program,
- Cumhurbaşkanlığı Yıllık Programı,
- Millî Eğitim Bakanlığı Stratejik Planı,
- İl Millî Eğitim Müdürlüğü Stratejik Planı,
- İlçe Millî Eğitim Müdürlüğü Stratejik Planı ile
- Okul/kurumu ilgilendiren ulusal, bölgesel ve sektörel strateji eylem planları

Bursa İl Millî Eğitim Müdürlüğü ve Orhangazi İlçe Millî Eğitim Müdürlüğü stratejik planları incelenerek;bu çerçevede Müdürlüğümüz 2024-2028 Stratejik Planı'nın stratejik amaç, hedef, performans göstergeleri ve stratejileri hazırlanırken bu belgelerden yararlanılmıştır.

Tablo 2. Üst Politika Belgeleri Analizi Tablosu

ÜST POLİTİKA BELGELERİ	İLGİLİ BÖLÜM/REFERANS	VERİLEN GÖREVLER/İHTİYAÇLAR
12. Yıllık Kalkınma Planı	Kalkınma Planları	Türkiye Bilimsel ve Teknolojik Araştırma Kurumu (TÜBİTAK) Vizyon 2023 Eğitim ve İnsan Kaynakları Raporu
Cumhurbaşkanlığı Programı	Cumhurbaşkanlığı Yıllık Programları	Türkiye Yeterlilikler Çerçevesi
Orta Vadeli Program	Millî Eğitim Bakanlığı 2024–2028StratejikPlanı	Ulusal ve Uluslararası Kuruluşların Eğitim ve Türkiye ile İlgili Raporları
Millî Eğitim Bakanlığı Stratejik Planı,	Millî Eğitim Bakanlığı 2024–2028StratejikPlanı	Stratejik planda ele alacakları temel amaç, hedef ve performans göstergelerinin belirlenmesi
Millî Eğitim Bakanlığı Stratejik Planı, İl Millî Eğitim Müdürlüğü Stratejik Planı, İlçe Millî Eğitim Müdürlüğü Stratejik Planı	20.Millî Eğitim Şurası Kararları	Temel Eğitimde Fırsat Eşitliği: Okul Öncesi Eğitimin Yaygınlaştırılması,Özel Eğitim ve Rehberlik Hizmetlerinin İyileştirilmesi, Temel Eğitime Erişimin ve Eğitimde Niteliğin Artırılması, Eğitim Sisteminin Kalitesinin İzlenmesi, Öğretmenlerin Mesleki Gelişimi: Öğretmen Yetiştirmenin İyileştirilmesi, Öğretmenlerin Mesleki Gelişiminin Desteklenmesi, Öğretmenliğin Statüsünün Artırılması yararlanılacak kararlar.
Millî Eğitim Bakanlığı Stratejik Planı, İl Millî Eğitim Müdürlüğü Stratejik Planı, İlçe Millî Eğitim Müdürlüğü Stratejik Planı	Türkiye Bilimsel ve Teknolojik Araştırma Kurumu (TÜBİTAK) Vizyon:2023 Eğitim ve İnsan Kaynakları Raporu	Eğitim alanında, bireyin yaratıcılık ve hayal gücünü geliştiren;bireysel farklılıkların gözetilmesi ve değerlendirilmesi ile her bireyin özellikleri doğrultusunda en üst düzeyde kendini geliştirebildiği; zaman ve mekân kısıtlarından arınmış, kendi özgün öğrenme teknolojilerini yaratmış ve değişim esnekliğiyle kendini yenileme gücüne sahip;öğrenme ve insan odaklı bir eğitim sistemine sahip olmak;

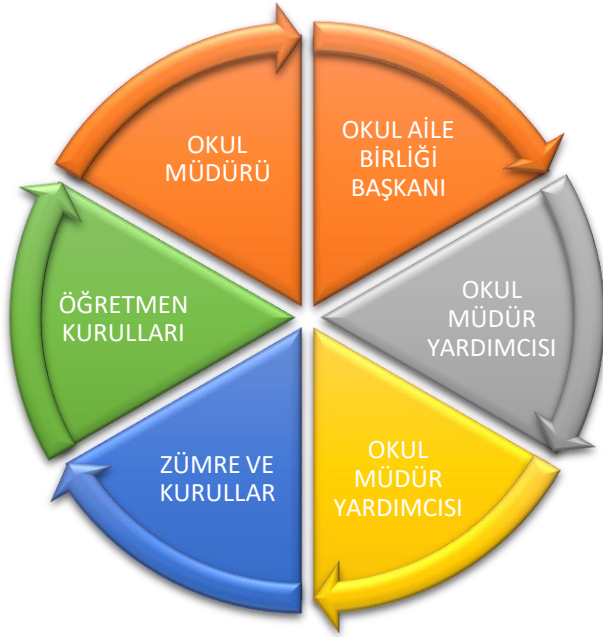
2.5 Faaliyet Alanları ile Ürün/Hizmetlerin Belirlenmesi

Tablo 3. Faaliyet Alanlar/Ürün ve Hizmetler Tablosu

Faaliyet Alanı	Ürün/Hizmetler
Öğretim-egitim faaliyetleri	<ul style="list-style-type: none">• Kurs açma ve kapatma ve Kurs denetim iş ve işlemleri• Kursiyer kayıt ve belge işlemleri• Açık Lise ve Açık ortaokul öğrenci ve sınav işleri• Anma ve Kutlama Programlarının yürütülmesi• Usta öğreticilerin kursiyerleri ile beraber branşları ile ilgili yerinde iş yeri gözlem ziyaretleri
Rehberlik faaliyetleri	<ul style="list-style-type: none">• Usta Öğreticilere ve kursiyerlere rehberlik yapmak
Sosyal faaliyetler	<ul style="list-style-type: none">• Topluma Hizmet Projeleri• Kurum ziyaretleri• Geziler• Kurumların etkinliklerine katılım
Sportif faaliyetler	<ul style="list-style-type: none">• Birçok spor branşında kurs açma ve belgelendirme• Yarışma ve müsabakalara katılım
Kültürel ve sanatsal faaliyetler	<ul style="list-style-type: none">• Sergiler• Workshoplar• Tanıtım çalışmaları• Kurumların ziyaretlerine ev sahipliği yapma• Anma ve Kutlama programlarına katılım (Halk oyunları gösterisi, koro, resim sergisi vb...)
İnsan kaynakları faaliyetleri (mesleki gelişim faaliyetleri, personel etkinlikleri...)	<ul style="list-style-type: none">• Personel iş ve işlemleri
Okul aile birliği faaliyetleri	<ul style="list-style-type: none">• Kurs merkezlerinin bakım onarım çalışmalarının yapılmasına destek olmak• Kurs merkezlerinin eksik donanım malzemelerinin tedarikine destek olmak
Kursiyerlere yönelik faaliyetler	<ul style="list-style-type: none">• Kayıt işlemleri• Devam devamsızlık işlemleri• Belgelendirme işlemleri• Bilgilendirme seminerleri

Ölçme değerlendirme faaliyetleri	<ul style="list-style-type: none">• Açık lise ve Açık ortaokul iş ve işlemleri• Kursların modül sonu değerlendirmeleri
Öğrenme ortamlarına yönelik faaliyetler	<ul style="list-style-type: none">• Makine ve teçhizatın yenilenmesi• Dersliklerin eksikliklerinin giderilmesi• ,Fiziki ortamların iyilştirilmesine yönelik adımların atılması
Ders dışı faaliyetler	<ul style="list-style-type: none">• Geziler• Huzur evi vb.. kurum ziyaretleri• Kaliteli zaman geçirme faaliyetleri (Kahvaltı, piknik vb...)

2.6 Paydaş Analizi



Paydaş analizi kapsamında, öncelikle paydaşlar belirlenerek iç ve dış paydaş olarak tasnif edilmiştir. Katılımcılığı artırmak ve paydaş görüşlerini plana yansıtılabilmek amacıyla anket uygulaması, mülakat, atölye çalışması ve toplantılardan yararlanılmıştır.

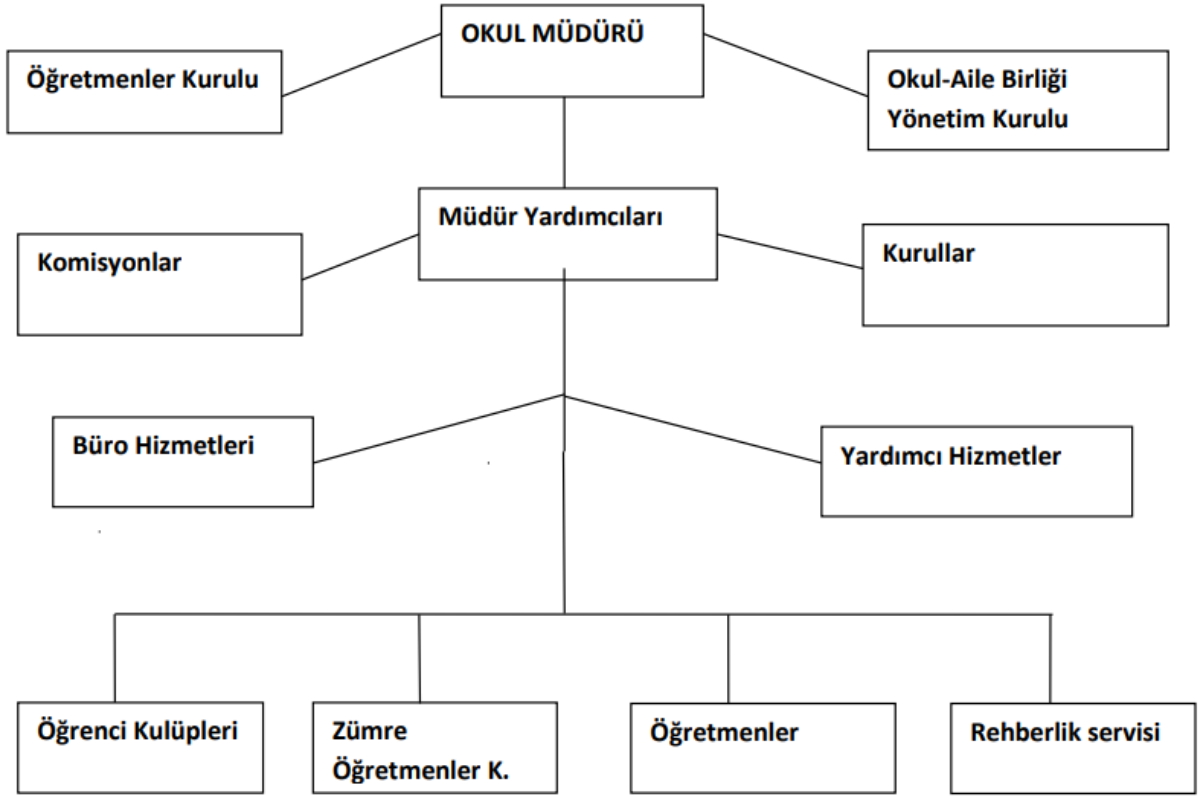
Tablo 4. Paydaş Sınıflandırma ve Önceliklendirme Tablosu

PAYDAŞLAR	İÇ PAYDAŞ	DIŞ PAYDAŞ	ÖNCELİĞİ (5 Yüksek Öncelik -1 Düşük Öncelik)
Millî Eğitim Bakanlığı		X	5
Valilik		X	5
İl Millî Eğitim Müdürlüğü		X	5
Kaymakamlık		X	5
İlçe Millî Eğitim Müdürlüğü		X	5
Öğretmenler	X		5
Öğrenciler	X		5
Veliler	X		5
Okul Aile Birliği	X		5
Diğer çalışanlar			4
Uludağ Üniversitesi			4
Orhangazi Belediyesi		x	4
Güvenlik Güçleri (Emniyet, Jandarma)		x	4
Muhtarlık		x	3
Sivil Toplum Kuruluşları		x	3

2.7 Kuruluş İçi Analiz

Bu bölümde; teşkilat yapısı, insan kaynaklarının yetkinlik düzeyi, kurum kültürü, teknoloji ve bilişim altyapısı, fiziki ve mali kaynaklara ilişkin analizlere yer verilmiştir.

2.7.1 Teşkilat Şeması



2.7.2 İnsan Kaynakları

Bu bölümde; okulumuz personeline ilişkin nicel veriler ile personelin sahip olduğu niteliklerin analizi yapılmıştır.

Okul/kurumda çalışanlar ve görevleri belirlenir. Ayrıca;

- Kurumun sahip olduğu toplam norm kadro sayısı,
- Çalışan toplam personel sayısı,
- İhtiyaç duyulan branşlar ve ihtiyaç sayısı,
- Buna bağlı olarak yapılan istihdam sayısı,
- Personelin nasıl atandığı,
- Varsa geçici personelin alındığı kaynağı,
- Kadrosu olmayıp da sözleşmeli çalıştırılan personelin sayısı,
- Eğitim düzeyi, gönüllü olarak aldığı diğer görevler,
- Okul/kuruma son -en az- iki yılda gelen giden personel sayısı mümkün ise neden okul/kurumdan tayin istedikleri,
- Ortalama okulda çalışma yılı,
- Ortalama hizmet içi eğitim saati,
- Çalışana verilen ödül ve ceza sayısı gibi hususlar tablo hâlinde düzenlenebilir.
- Okul/kurumda çalışan yönetici, öğretmen, diğer personelin görevlerinin neler olduğu belirlenmelidir.

Tablo 5. Çalışanların Görev Dağılımı

Çalışanın Ünvanı	Görevleri
Okul /Kurum Müdürü	Okul/Kurum müdürü; ders okutmanın yanında kanun, tüzük, yönetmelik, yönerge, program ve emirlere uygun olarak görevlerini yürütmeye, okulu düzene koymaya ve denetlemeye yetkilidir. Müdür, okulun amaçlarına uygun olarak yönetilmesinden, değerlendirilmesinden ve geliştirmesinden sorumludur
Müdür Yardımcısı	Müdür yardımcıları ders okutmanın yanında okulun her türlü eğitim-öğretim, yönetim, öğrenci, personel, tahakkuk, taşınır mal, yazışma, sosyal etkinlikler,güvenlik, bakım, nöbet, koruma, temizlik, düzen, halkla ilişkiler gibi işleriyle ilgili olarak okul müdürü tarafından verilen görevleri yapar. Müdür yardımcıları bu görevlerin yapılmasından ve okulun amaçlarına uygun olarak işleyişinden müdüre karşı sorumludurlar. Müdür yardımcıları, görev tanımında belirtilen diğer görevleri de yapar.
Öğretmenler	Öğretmenler, yaygın eğitim sisteminde görevlendirildikleri kurslara ait iş ve işlemleri süresi içerisinde yapar.
Yönetim İşleri ve Büro Memuru	Yönetim İşleri ve büro memurları, müdür veya müdür yardımcıları tarafından kendilerine verilen yazı ve büro işlerini yaparlar. Gelen ve giden yazılarla ilgili dosya ve defterleri tutar, yazılanların asıl veya örneklerini dosyalar ve saklar, gerekenlere cevap hazırlarlar. Memurlar, teslim edilen gizli ya da şahıslarla ilgili yazıların saklanmasından ve gizli tutulmasından sorumludurlar. Öğretmen, memur ve hizmetlilerin personel dosyalarını tutar ve bunlarla ilgili değişiklikleri günü gününe işlerler. Arşiv işlerini düzenlerler. Bu memurların birden fazla olması hâlinde okul müdürlüğünce aralarında iş bölümü yapılır. Müdürün vereceği hizmete yönelik diğer görevleri de yaparlar.
Yardımcı Hizmetler Personeli	

Tablo 6. İdari Personelin Hizmet Süresine İlişkin Bilgiler

Kadro Unvanı	Mevcut Durum
Okul Müdürü	1
Müdür Baş Yardımcısı	--
Müdür Yardımcısı	2
Öğretmen	4
Genel İdare sınıfı	--
Kadrolu Usta Öğretici	-
Memur	1

Tablo 7. Öğretmenlerin Hizmet Süreleri (2024 Yılı İtibarıyla)

Hizmet Süreleri	<u>Kadın</u>	<u>Erkek</u>	<u>Ortalama</u>	<u>Toplam Yıl</u>
1 – 3 Yıl	-	-	-	-
4 – 6 Yıl	-	-	-	-
7 – 10 Yıl	1	2	8	27
10 Yıl Üzeri	1	3	20	80

Tablo 8. Kurumdaki Mevcut Hizmetli/ Memur Sayısı

	Görevi	Erkek	Kadın	Eğitim Durumu	Hizmet Yılı	Toplam
1	Memur		X	ÖNLİSANS	28	28

Tablo 9. Okul/kurum Rehberlik Hizmetleri

Mevcut Kapasite				Mevcut Kapasite Kullanımı ve Performans					
Psikolojik Danışman Norm Sayısı	Görev Yapan Psikolojik Danışman Sayısı	İhtiyaç Duyulan Psikolojik Danışman Sayısı	Görüşme Odası Sayısı	Danışmanlık Hizmeti Alan			Rehberlik Hizmetleri ile İlgili Düzenlenen Eğitim/Paylaşım Toplantısı vb. Faaliyet Sayısı		
				Öğrenci Sayısı	Öğretmen Sayısı	Veli Sayısı	Öğretmenlere Yönelik	Öğrencilere Yönelik	Velilere Yönelik
1	0	1	1	13	-	13	-	13	13

2.7.3 Teknolojik Düzey

Okulumuzun teknolojik altyapısı ve teknolojiyi kullanabilme düzeyine ilişkin analizi yapılmıştır.

TEKNOLOJİK DONANIM	MEVCUT ADET	DONANIM YETERLİLİĞİ	PERSONEL KULLANIM DÜZEYİ
		Yeterli / Yetersiz	Zayıf / Orta / İyi / Çok İyi
Masaüstü Bilgisayar	11	Yeterli	Orta
Dizüstü Bilgisayar	6	Yeterli	Orta
Yazıcı	4	Yeterli	İyi
Tarayıcı	4	Yeterli	İyi
Fotokopi	5	Yeterli	Çok İyi
ADSL	1	Yeterli	İyi
Güvenlik Kamera Sistemi	8	Yeterli	İyi
Faks	1	Yeterli	İyi

Tablo 11. Fiziki Mekân Durumu

Fiziki Mekân	Var	Yok	Adedi	İhtiyaç
Öğretmen Çalışma Odası		Yok	-	-
Ekipman Odası				
Kütüphane	Var		1	-
Rehberlik Servisi		Yok	-	1
Resim Odası		Yok		1
Müzik Odası		Yok		1
Çok Amaçlı Salon	Var		1	-
Spor Salonu		Yok		-

2.7.4 Mali Kaynaklar

Okul/Kurumun mali kaynak analizi aşağıda belirtilmiştir.

Tablo 12. Kaynak Tablosu

Kaynaklar	2023	2024	2025	2026	2027	2028
Genel Bütçe						
Okul Aile Birliği	138000	294000	370000	460000	540000	590000
Özel İdare						
Kira Gelirleri						
Döner Sermaye						
Dış Kaynak/Projeler						
Diğer						
TOPLAM	138000	294000	370000	460000	540000	590000

Tablo 13. Gelir-Gider Tablosu

YILLAR	2021		2022		2023	
HARCAMA KALEMLERİ	GELİR	GİDER	GELİR	GİDER	GELİR	GİDER
Temizlik		15.000		40.000		30.000
Küçük Onarım		10.000		30.000		20.000
Bilgisayar Harcamaları		10.000		25.300		10.000
Büro Makinaları Harcamaları		5.510		11.000		5.000
Telefon	99.900		116.200		138.400	
Sosyal Faaliyetler		5.000		10.000		11.000
Kırtasiye		10.000		40.000		25.800
GENEL TOPLAM		55.510		156.300		101.800

2.7.5 İstatistiki Veriler

Tablo 14.2023-2024 EĞİTİM-ÖĞRETİM YILINA AİT VERİLER
(01/10/2023-01/05/2024 TARİHLERİ ARASI)

Müdür	1
Müdür Yardımcısı	2
VHKİ	1
Teknisyen	-
Kadrolu Öğretmen	5-4
Usta Öğretici	43
Mesleki ve Teknik Kurs ve Kursiyer Sayısı	117 kurs – 2.371 kursiyer
Genel Kurslar Kurs ve Kursiyer Sayısı	183- kurs – 3.015 kursiyer
Okuma Yazma Kurs ve Kursiyer Sayısı	6 kurs - 29 kursiyer
Toplam Kurs ve Kursiyer Sayısı	306 kurs – 5415 kursiyer
Kursiyerlerin Nüfusa Oranı (Nüfus 80.018)	% 6,7
Açık Ortaokul Öğrenci Sayısı	410
Açık Lise Öğrenci Sayısı	1406
Genel Toplam Açık Öğretim Öğrenci Sayısı	1.816

2.8 Çevre Analizi (PESTLE)

Çevre analiziyle okul/kurum üzerinde etkili olan veya olabilecek politik, ekonomik, sosyo-kültürel, teknolojik, yasal çevresel dış etkenlerin tespit edilmesi amaçlanmıştır.

Tablo 14 PESTLE Analiz Tablosu

Politik-Yasal etkenler	Ekonomik etkenler
<ul style="list-style-type: none">• Kalkınma Planı ve Orta Vadeli Program,• Bakanlık, il ve ilçe stratejik planlarının incelenmesi,• Yasal yükümlülüklerin belirlenmesi,• Oluşturulması gereken kurul ve komisyonlar,• Okul/kurum çevresindeki politik durum.	<ul style="list-style-type: none">• Okul/kurumun bulunduğu çevrenin genel gelir durumu,• İş kapasitesi,• Okul/kurumun gelirini arttırıcı unsurlar,• Okul/kurumun giderlerini arttıran unsurlar,• Tasarruf sağlama imkânları,• İşsizlik durumu,• Mal-ürün ve hizmet satın alma imkânları,• Kullanılabilir bütçe
Sosyokültürel etkenler	Teknolojik etkenler
<ul style="list-style-type: none">• Kariyer beklentileri,• Ailelerin ve öğrencilerin bilinçlenmeleri,• Aile yapısındaki değişimler (geniş aileden çekirdek aileye geçiş, erken yaşta evlenme vs.),• Nüfus artışı,• Göç,• Nüfusun yaş gruplarına göre dağılımı,• Hayat beklentilerindeki değişimler (Hızlı para kazanma hırısı, lüks yaşama düşkünlük, kırsal alanda kentsel yaşam),• Beslenme alışkanlıkları,• Değerler, mesleki etik kuralları vb.	<ul style="list-style-type: none">• Okul/kurumun teknoloji kullanım durumu• e- Devlet uygulamaları,• Dijital Platformlar üzerinden uzaktan eğitim imkânları,• Okul/kurumun sahip olmadığı teknolojik araçlar• Personelin ve öğrencilerin teknoloji kullanım kapasiteleri,• Personelin ve öğrencilerin sahip olduğu teknolojik araçlar,• Teknoloji alanındaki gelişmeler• Teknolojinin eğitimde kullanımı
Çevresel Etkenler	
<ul style="list-style-type: none">• Hava ve su kirlenmesi,• Toprak yapısı,• Bitki örtüsü,• Doğal kaynakların korunması için yapılan çalışmalar,• Çevrede yoğunluk gösteren hastalıklar,• Doğal afetler (deprem kuşağında bulunma, Covid 19, kene vakaları vb.)	

2.9 Güçlü ve Zayıf Yönler ile Fırsatlar ve Tehditler (GZFT) Analizi

Okul/kurumun güçlü ve zayıf yönleri ile okul/kurum dışında oluşabilecek fırsatlar ve tehditler belirlenmiştir.

Tablo 15 GZFT Analizi

İç Çevre	
Güçlü Yönler	Zayıf Yönler
1- Çalışmalarımızın belirli bir kitleye değil, yediden yetmişe tüm Orhangazi halkına hitap etmesi	1-Kursa katılım kontenjan sayısı.
2- Kurum personelinin tecrübeli olması.	2-Öğretmenlerin kişisel ve mesleki gelişmelerini arttırıcı etkinliklerin yetersizliği.
3- Hedef kitlemizin taleplerini karşılayabilecek esnek bir mevzuatımızın olması.	3-Zümreler arasında etkili iletişim, koordinasyon ve işbirliğinin istenilen düzeyde gerçekleştirilememesi,
4- İlçemizin küçük oluşundan dolayı, kurumumuzun diğer kamu ve kuruluşları ile iletişiminin kolay olması.	4-İl merkezinden uzaklaştıkça merkez ile iletişimin azalması.
5- Kursların ücretsiz olması.	5-Kurumumuzda hizmetli çalışanı olmaması
6- Hedef kitlenin kapsamlı oluşu nedeniyle hitap edilen kitlenin çok çeşitli oluşu.	6-Malzeme tedarigi için ilçenin yetersiz olması
7-Yöneticilerin ve öğretmenlerin iletişime açık olması	7-Talep edilen her kurs için öğreticinin bulunmaması
Dış Çevre	
Fırsatlar	Tehditler
1-Farklı kurumlarda çalışan ve farklı meslek gruplarından kursiyerlerimizin olması,	1- Kursiyerlerin kursa devam konusunda istikrarlı olmaması.
2-Kurumumuz kurslarına olan talebin giderek artması.	2- Kurslarda alınan belgelerin yeterli düzeyde iş imkanı sağlamaması.
3-Bilginin hızlı üretimi, erişilebilirlik ve kullanılabilirliğinin gelişmesi.	3- Kurslar sonunda iş imkanı ve istihdamın zayıf olması.
4-Toplumsal ihtiyaçları karşılayabilecek kursların açılabilmesi.	4- Kursiyerler arasında sosyoekonomik farklılıklar olması.

2.10 Tespit ve İhtiyaçların Belirlenmesi

Durum analizi çerçevesinde gerçekleştirilen tüm çalışmalardan elde edilen veriler; paydaş anketleri, toplantı tutanakları vs. göz önünde bulundurularak özet bir bakış geliştirilmesi sürecidir. Oluşturulan tablo amaç ve hedeflere ulaşmak için temel yapıyı oluşturacaktır.

Durum Analizi Aşamaları	Tespitler	İhtiyaçlar
Uygulanmakta Olan Stratejik Planın Değerlendirilmesi	İzleme ve değerlendirme çalışmalarında eksiklikler saptanmıştır.	İzleme ve değerlendirme için etkin bir sistem kurulması
Paydaş Analizi	Kuruma ait binanın olmayışı Kurs ziyaretlerinin az yapılması Kurs merkezleri eksikliklerinin giderilmesindeki eksiklikler	Kuruma ait bir binanın olmasının sağlanması Kurs ziyaretlerinin daha sık yapılması Eksiklerin giderilmesi için kaynak bulunması
Okul İçi Analiz	Teknolojik altyapı yetersizliği (Makine vb..) Kuruma ait bir bina olmaması nedeni ile kursların çok dağınık olmasından dolayı denetim ve ziyaretlerin sık yapılamaması	Teknolojik altyapının güçlendirilmesi Kuruma ait bir binanın olmasının sağlanması

3.BÖLÜM

GELECEĞE BAKIŞ

3. GELECEĞE BAKIŞ

Müdürlüğümüz 2024-2028 Stratejik Planı, görev ve sorumlulukların etkin bir şekilde yürütülmesini ve geleceğe yönelik uzun vadeli vizyonumuza ulaşılmasını sağlayacak şekilde hazırlanmıştır. Stratejik planlamanın başarıya ulaşması için iki önemli faktör Misyon ve Vizyon'dur. Misyon, belirlenen amaç ve hedefler üzerinde odaklanmış bir görev duygusudur. Vizyon ise organizasyonun ulaşmak istediği amaç ve hedefleri ifade eder. Belirlenen misyon ve vizyon doğrultusundaki çalışmalarımız esnasında bağlı kalacağımız temel değerler ortaya konulmuştur.

'Geleceğe Bakış' bölümü, durum analizi yapıldıktan sonra stratejik planın misyon, vizyon, temel değerler ile stratejik amaç ve hedeflerinin bulunduğu, nereye ulaşmak istediğimizi açıkladığımız bölümdür.

3.1 Misyon

Türk Milli Eğitiminin genel ve özel amaçları doğrultusunda, Atatürk ilke ve inkılaplarına uygun olarak bütün kursiyerlerin eğitilmesini ve öğrenmesini sağlamak, kursiyerlerimizin kendi potansiyelleri doğrultusunda gelişmelerini, onların bilgili, becerikli, çevreyle bütünleşmiş, toplumun sosyal ve kültürel değerlerini benimsemiş, içinde bulunduğu toplumu sosyal ve kültürel yönlerden etkileri olabilecek, kendine güvenen ve kendini gerçekleştirmiş bireyler olarak yetiştirmelerine ortam sağlamak, kursiyerlerimize 21.y.y' in ihtiyaçlarına cevap verebilecek beceriler kazandırmak için varız.

3.2 Vizyon

Türk Milli Eğitiminin hedeflerine, stratejilerine, Atatürk ilke ve inkılaplarına uygun olarak;

- 1- Merkezimizde kursiyerlerimizin eğitilmesi öncelikli hedefimizdir.
- 2- Merkezimizde öğrenmeyi öğrenme temel ihtiyaç kabul edilmiştir.
- 3-Kursiyer merkezli eğitim ve öğretimi gerçekleştirmek için programlar kursiyerin ihtiyaçlarına göre düzenlenmektedir.
- 4- Merkezimizde öğrenme için her türlü fırsatın verileceği bilinmelidir.
- 5- Merkezimizde hem öğrenenler, hem öğrenenler birbirinin öğrenmesine yardımcı olmanın önemine inanmalıdır.
- 6- Teknolojinin sunduğu olanaklardan azami ölçüde yararlanılmalıdır.
- 7- Başarının değerlendirilmesinde Toplam Kalite Yönetimini esas alan performans ölçümü dikkate alınarak model geliştirmek.
- 8- Kursiyerlerimizin kendine güvenen, kendi kararlarını verebilen, kendini gerçekleştirmiş bireyler olarak yetiştirmeleri ve aynı zamanda çevre ile bütünleşmiş, içinde bulunduğu toplumun öz değerlerini benimsemiş bireyler olması bizim için önemlidir.
- 9- Merkezimizin de çevre ile bütünleşmesi, sosyal faaliyetlerine önem verilmesi gerektiğine ve de merkezimizin faaliyetleri ile diğer merkezlere model olması için çalışırız.

3.3 Temel Değerlerimiz

- İnsan Hakları ve Demokrasinin Evrensel Değerleri,
- Çevre ve tüm Canlıların Yaşam haklarına Duyarlılık,
- Analitik ve Bilimsel Bakış,
- Girişimcilik, Yaratıcılık, Yenilikçilik,
- Sanatsal duyarlılık,
- Ahlakilik,
- Saygınlık,
- Adalet,
- Tarafsızlık ve Güvenilirlik,
- Katılımcılık,
- Şeffaflık ve Hesap verebilirlik,
- Hukukun üstünlüğü,
- Hizmetten yararlananların memnuniyeti,
- Verimlilik,
- Çalışanların Mutluluğu,
- Bireysel farklılıklara saygı.

3.4 Amaç, Hedef ve Performans Göstergesi ile Stratejiler

TEMA 1 :EĞİTİME VE ÖĞRETİME ERİŞİM VE KATILIM

AMAÇ1: Toplumun bilgi, beceri ve yetkinliklerini geliştirmek amacıyla bireysel ve toplumsal bir yaklaşımla hayat boyu öğrenme imkânları sağlanacaktır.

Hedef 1.1: Bireylerin iş ve yaşam kalitelerini yükseltmek, toplumun ihtiyaç duyduğu eğitimleri sunmak amacıyla hayat boyu öğrenme katılım imkanları arttırılacaktır.

TEMA 2 :EĞİTİM ÖĞRETİMDE KALİTE

AMAÇ 2: Bireyin bilgi, beceri ve yetkinliklerini geliştirmek amacıyla bireysel, toplumsal ve istihdam odaklı yeni bir yaklaşımla hayat boyu öğrenme imkânları sunmak.

Hedef 2.1: Farklı yeteneklere, özelliklere, ihtiyaçlara ve birikimlere sahip tüm bireylerin yaygın eğitimden aktif olarak yararlanabilmeleri amacıyla eğitimde kapsayıcılık sağlanacaktır.

Hedef 2.2: Hayat boyu öğrenme faaliyetleri ile bireylerde kişisel, çevresel ve mesleki anlamda farkındalık ve eğitimlere katılım arttırılacaktır.

TEMA 3 :KURUMSAL KAPASİTE

AMAÇ 3: Eğitim ve öğretim faaliyetlerinin daha nitelikli olarak verilebilmesi için okulumuzun kurumsal kapasitesi güçlendirilecektir

Hedef 3.1: Eğitim kalitesinin artırılmasına yönelik çalışanların mesleki gelişimleri desteklenecektir.

Hedef 3.2: Eğitim kalitesinin artırılmasına yönelik okulun fiziki Eğitim Merkezinin kapasitesi arttırılacaktır.

TEMA	EĞİTİM-ÖĞRETİME ERİŞİM ve KATILIM									
Amaç 1	A1.Bireyin bilgi,beceri ve yetkinliklerini geliştirmek amacıyla bireysel ve toplumsal bir yaklaşımla hayat boyu öğrenme imkanları sunmak									
Hedef 1.1	H1.1. Farklı yeteneklere, özelliklere, ihtiyaçlara ve birikimlere sahip tüm bireylerin yaygın eğitimden aktif olarak yararlanabilmeleri amacıyla eğitimde kapsayıcılık sağlanacak ve kursiyerlerin yaygın eğitim kurs programlarına erişim, devam ve tamamlama oranları artırılacaktır.									
Performans Göstergeleri	Hedefe Etkisi	Başlangıç Değeri	2024	2025	2026	2027	2028	İzleme Sıklığı	Rapor Sıklığı	
PG 1.1.1. Açılan kurs sayısı	40	452	500	525	550	575	600	6 Ay	1	
PG 1.1.2. Açılan kurslara katılan kursiyer sayısı	30	9.800	10.000	11.000	12.000	13.000	14.000	6 Ay	1	
PG 1.1.3. Bir kurs süresince katıldığı kursu tamamlayamayan kursiyer oranı	20	7.549	6.000	5.000	4.000	3.000	2.000	6 Ay	1	
PG 1.1.4.Kurum,kuruluşlar ve sivil toplum kuruluşları ile yapılan iş birlikleri sayısı	10	2	6	7	8	9	10	6 Ay	1	
Koordinatör Birim	Kurum İdaresi									
İş birliği Yapılacak Birimler	Öğretmenler,Usta Öğreticiler,Diğer kurum ve kuruluşlar, STK'lar									
Riskler	Bireylerin sosyo ekonomik kaygıları nedeniyle hayat boyu öğrenmeye öncelik vermemeleri Yetişkinlerin hayat boyu öğrenme konusunda isteksizliği Eğitim talebindeki sık değişimler İlgili paydaşlara sunulacak eğitimler için uzman personel sayısının ihtiyacı karşılamaması									
Stratejiler	S1. Örgün eğitim çağı dışına çıkmış, öğrenimlerini çeşitli nedenlerle tamamlayamamış bireylerin yarım kalan eğitimlerini açık öğretim okullarında tamamlayabilmeleri için eğitime erişimlerini kolaylaştırıcı çalışmalar yapılacaktır. S2.Toplumun bir arada tutan değerlerin güçlendirilmesi, şehir kültürü, demokrasi ve insan hakları, kültürel mirasın aktarılması ve öğretilmesi konularında yaygın eğitim ile sosyal ve kültürel etkinlikler düzenlenerek daha adil, hoşgörülü ve sürdürülebilir bir toplumun oluşturulmasına katkı sağlanacaktır. S3.Kursların tamamlanmama nedenleri araştırılarak buna yönelik önleyici tedbirler geliştirilecektir. S4.Hayat boyu rehberlik faaliyetleri ile kursiyerlerin kuruma, kurum kültürüne ve katılacakları kurslara uyumunu güçlendirmek için çalışmalar yürütülecektir. S5.Kurum,kuruluşlar ve sivil toplum kuruluşları ile yapılan iş birlikleri ile merkezin etki alanının genişletilmesi sağlanacaktır.									
Maliyet Tahmini	270.000 TL									
Tespitler	Örgün eğitim dışına çıkmış öğrencilerin, eğitim fırsatlarından eşit şekilde yararlanmalarının sağlanması									
İhtiyaçlar	Hayat boyu öğrenmeye katılımın artırılması amacıyla farkındalık ve bilgilendirme çalışmalarında kitle iletişim araçlarının daha etkin kullanılması Hayat boyu öğrenme fırsatlarının artırılması									

TEMA	EĞİTİM-ÖĞRETİME ERİŞİM ve KATILIM									
Amaç 1	A1. Bireyin bilgi, beceri ve yetkinliklerini geliştirmek amacıyla bireysel ve toplumsal bir yaklaşımla hayat boyu öğrenme imkanları sunmak									
Hedef 1.2	H1.2. Hayat boyu öğrenmeyle bireylerde kişisel, çevresel ve mesleki anlamda farkındalık oluşturulacaktır.									
Performans Göstergeleri	Hedefe Etkisi	Başlangıç Değeri	2024	2025	2026	2027	2028	İzleme Sıklığı	Rapor Sıklığı	
PG 1.2.1. Bir yılda yerel, ulusal ve uluslararası proje, yarışma, müsabaka, sergi, defile vb. etkinliklere katılan kursiyer sayısı	25	10	12	14	16	18	20	6 Ay	1	
PG 1.2.2 Hayat boyu öğrenme tanıtım faaliyetleri kapsamında gerçekleştirilen etkinlik sayısı	50	20	22	24	26	28	30	6 Ay	1	
PG 1.2.3 Merkez dışında düzenlenen etkinlik sayısı	25	5	6	7	8	9	10	6 Ay	1	
Koordinatör Birim	Kurum İdaresi									
İş birliği Yapılacak Birimler	Öğretmenler, Usta Öğreticiler, Diğer kurum ve kuruluşlar, STK'lar									
Riskler	Ulaşım sorunları Etkinliklere katılım için finans kaynaklarının yeterli olmaması									
Stratejiler	S1. Yaygın eğitim kurs programlarına katılımı artırmak için farkındalık artırıcı etkinlikler düzenlenecektir. S2. Hayat Boyu Öğrenme Haftası kapsamında faaliyetler düzenlenecektir. S3. Toplumda hayat boyu öğrenme kültürünün yaygınlaştırılması ve hayat boyu öğrenme farkındalığının artırılmasına yönelik çeşitli sosyal sorumluluk faaliyetleri düzenlenecektir. S4. Toplumda hayat boyu öğrenme kültürünün yaygınlaştırılması ve hayat boyu öğrenme farkındalığının artırılmasına yönelik yerel sergiler düzenlenecektir. S5. Hayat boyu öğrenme tanıtım faaliyetleri kapsamında etkinlik (yazılı ve görsel medya araçlarının kullanımı, sosyal medya, saha ziyaretleri vb.) düzenlenecektir.									
Maliyet Tahmini	115.000 TL									
Tespitler	Kursiyerlerin projeye katılımı gerektiği									
İhtiyaçlar	İlgili kurum ve kuruluşlarla iş birliğinin artırılması									

TEMA	EĞİTİM-ÖĞRETİMDE KALİTE									
Amaç 2	A2.Eğitim öğretimde niteliğin artırılmasının sağlanması									
Hedef 2.1	H2.1.Hayat boyu öğrenme faaliyetleri yolu ile bireylerde beceri ve yetkinliklerin geliştirilmesi									
Performans Göstergeleri	Hedefe Etkisi	Başlangıç Değeri	2024	2025	2026	2027	2028	İzleme Sıklığı	Rapor Sıklığı	
PG 2.1.1.Okuma yazma kursları ile belgelendirilen kursiyer sayısı	20	50	40	30	20	10	5	6 Ay	1	
PG 2.1.2.Açık öğretim ortaokuluna kayıtlı aktif öğrenci sayısı	30	15	25	35	45	55	65	6 Ay	1	
PG 2.1.3.Açık öğretim lisesine kayıtlı 18 yaş üstü aktif öğrenci sayısı	30	140	100	90	80	70	60	6 Ay	1	
PG 2.1.4.İşbirliği ile açılan mesleki ve teknik kurslara katılan kursiyer sayısı	20	13	15	17	19	21	23	6 Ay	1	
Koordinatör Birim	Kurum İdaresi									
İş birliği Yapılacak Birimler	Öğretmenler,Usta Öğreticiler,Diğer kurum ve kuruluşlar, STK'lar									
Riskler	Ortaöğretim çağındaki öğrencilerin örgün eğitimden yaygın eğitim kurumlarına geçiş talebi Eğitim maliyetlerinde öngörülemeyen artışın yaşanması									
Stratejiler	S1.Okuma yazma bilmeyen vatandaşların tespiti için alan taraması faaliyetleri yürütülecektir. S2.Bölgede bulunan iş gücünün becerilerinin artırılmasına yönelik faaliyetler yürütülecektir.									
Maliyet Tahmini	87.000 TL									
Tespitler	Bazı öğrencilerin maddi imkânsızlıklar sebebiyle ortaöğretime devam edememesi Örgün eğitim dışına çıkmış öğrencilerin, eğitim fırsatlarından eşit şekilde yararlanmalarının sağlanması									
İhtiyaçlar	Öğrencilerin maddi imkanlarının desteklenmesi									

TEMA	EĞİTİM-ÖĞRETİMDE KALİTE									
Amaç 2	A2.Eğitim öğretimde niteliğin artırılmasının sağlanması									
Hedef 2.2	H2.2.Hayat boyu öğrenmede mesleki beceri ve yetkinlikleri geliştirilecek ve katılımçılık artırılacaktır.									
Performans Göstergeleri	Hedefe Etkisi	Başlangıç Değeri	2024	2025	2026	2027	2028	İzleme Sıklığı	Rapor Sıklığı	
PG 2.2.1.Buluş,patent,marka ve faydalı model başvuru sayısı	30	0	1	2	2	2	2	6 Ay	1	
PG 2.2.2.İş birliği yapılan kurum/kuruluş sayısı	15	5	6	7	8	8	8	6 Ay	1	
PG 2.2.3.Hibe almaya hak kazanan proje sayısı	20	0	1	1	1	1	1	6 Ay	1	
PG 2.2.4.Yaygın eğitim kurslarındaki kursiyerlerin memnuniyet oranı (%)	20	80	83	85	87	90	95	6 Ay	1	
PG 2.2.5.Toplumsal sorunları çözmek amacıyla gerçekleştirilen projelerin sayısı	15	3	3	4	4	4	4	6 Ay	1	
Koordinatör Birim	Kurum İdaresi									
İş birliği Yapılacak Birimler	Öğretmenler,Usta Öğreticiler,Diğer kurum ve kuruluşlar, STK'lar									
Riskler	Fikri ve sınai mülkiyet haklarına yönelik yapılacak çalışmalarda sürecin uzun olması nedeniyle motivasyonun korunamaması									
Stratejiler	S1.Kursiyerlerin alanlarında becerilerini geliştirmelerini, yeterliliklerinin farkına varmalarını sağlamak amacıyla fikri mülkiyet alanında çalışmalar geliştirilecektir. S2.Yaygın eğitim kurslarına dair kursiyer memnuniyet oranı ölçülecektir. S3.Halk eğitimi merkezi yöneticilerinin sektörle iletişim ve iş birliği becerileri güçlendirilecektir. S4.Proje ve iş birlikleri ile sosyal paydaşlarla etkileşime yönelik çalışmalar yürütülecektir. S5.Toplumsal sorunları çözmek amacıyla projeler geliştirilecek ve yerelde sosyal taraflarla bir araya gelinecektir.									
Maliyet Tahmini	300.000 TL									
Tespitler	Proje yazma konusunda deneyimli personel bulunmamaktadır. Toplumsal sorunları çözmek amacıyla gerçekleştirilen projelerde kurumumuz gayretli ve isteklidir.									
İhtiyaçlar	Proje yazma konusunda deneyimli personel bulunması Kursiyer memnuniyet oranını yükseltmek için kurumun kendine ait binasının olması									

TEMA	KURUMSAL KAPASİTE									
Amaç 3	A3.Kurumun amaçlarına ulaşmasını sağlayacak kurumsal imkan ve yetkinlikler verimli ve sürdürülebilir bir şekilde geliştirilecektir.									
Hedef 3.1	H.3.1.Kurumun fiziki mekanlarının ihtiyaç ve hedefleri doğrultusunda iyileştirilmesi sağlanacaktır.									
Performans Göstergeleri	Hedef Etkisi	Başlangıç Değeri	2024	2025	2026	2027	2028	İzleme Sıklığı	Rapor Sıklığı	
PG 3.1.1.Kurumumuza ait yeni bir hizmet binası ve kurs merkezinin olmasının sağlanması	70	0	1	1	1	1	1	6 Ay	1	
PG 3.1.2.Kurslara yönelik olarak yapılan donatım malzemesi temini	30	10	15	15	15	15	15	6 Ay	1	
Koordinatör Birim	MEM									
İş birliği Yapılacak Birimler	MEM, STK'lar									
Riskler	Maliyetlerdeki öngörülemeyen artışlar Tasarruf önceliklerindeki değişiklikler									
Stratejiler	S1.Kurumumuza ait temeli atılmış hizmet binası ve kurs merkezinin tamamlanmasının sağlanması için çalışmalar yapılacaktır. S2.Hizmet sunulan mekanların bölümleri güçlendirilecektir. S3.Mesleki eğitim yapılacak atölyelerin düzenlenmesi ve mesleki kurslarda kullanılan araç-gerecin modernizasyonu, yenilenmesini, bakım ve onarımını sağlanacaktır. S4.Kurslarda verimliliği artırmak adına açılacak olan kurslarda ihtiyaç duyulacak her türlü donatım malzemesinin temini yapılacaktır. S5.Halk eğitimi programlarının bütçe ve kaynak kullanımının etkin yönetimi sağlanacaktır.									
Maliyet Tahmini	39.000.000, TL									
Tespitler	Bina ihtiyacı varlığı									
İhtiyaçlar	Fiziki donatım malzemeleri									

TEMA	KURUMSAL KAPASİTE									
Amaç 4	A4.Kurumun temel ilkeleri doğrultusunda niteliğini artırmak amacıyla kurumsal kapasite geliştirilecektir.									
Hedef 4.1	H4.1.Eğitim ve öğretimin sağlıklı ve güvenli bir ortamda gerçekleşmesi için kurumun sağlığı ve güvenliği artırılacaktır.									
Performans Göstergeleri	Hedefe Etkisi	Başlangıç Değeri	2024	2025	2026	2027	2028	İzleme Sıklığı	Rapor Sıklığı	
PG 4.1.1.Hijyen, gıda güvenliği, kanserle mücadele, salgın ve bulaşıcı hastalıklar ile ilgili konularda eğitim verilen öğretmen, usta öğretici ve kursiyer sayısı	100	50	100	150	200	250	300	6 Ay	1	
Koordinatör Birim	Kurum İdaresi									
İş birliği Yapılacak Birimler	Öğretmenler,Resmi kurumlar, STK'lar, Özel sektör kuruluşları									
Riskler	Eğitilmelere gereken önemin verilmemesi									
Stratejiler	S1.Öğretmen, usta öğretici ve kursiyerlerde farkındalık oluşturmak için sağlıklı beslenme ve obezite, hijyen, salgın ve bulaşıcı hastalıklar, kanserle mücadele ve gıda güvenliği gibi konularda alan uzmanları ile iş birliğinde eğitimler düzenlenecektir.									
Maliyet Tahmini	74.000,00 TL									
Tespitler	Hijyen eğitimin zorunlu olması									
İhtiyaçlar	Eğitimi verecek uzman kişi sayısının artırılması									

4.BÖLÜM

MALİYETLENDİRME

4. MALİYETLENDİRME

Tablo 16 Tahmini Maliyet Tablosu

	2024	2025	2026	2027	2028	Toplam Maliyet
Amaç 1	52.500	60.000	72.500	90.000	105.000	380.000
Hedef 1.1	35.000	40.000	55.000	65.000	75.000	270.000
Hedef 1.2	17.500	20.000	22.500	25.000	30.000	115.000
Amaç 2	63.000	70.000	77.000	85.000	92.000	387.000
Hedef 2.1	13.000	15.000	17.000	20.000	22.000	87.000
Hedef 2.2	50.000	55.000	60.000	65.000	70.000	300.000
Amaç 3	5.010.000.	7.012.000	8.015.000	9.017.000	10.020.000	39.074.000
Hedef 3.1	5.000.000	7.000.000	8.000.000	9.000.000	10.000.000	39.000.000
Hedef 3.2	10.000	12.000	15.000	17.000	20.000	74.000
AMAÇ TOPLAM	5.125.500	7.142.000	8.164.500	9.192.000	10.217.000	39.841.000
Genel Yönetim Giderleri	15.000	20.000	25.000	30.000	35.000	130.000
TOPLAM	5.140.500	7.162.000	8.189.50	9.222.000	10.252.000	39.971.000

5.BÖLÜM

İZLEME VE DEĞERLENDİRME

5. İZLEME VE DEĞERLENDİRME

Stratejik planlarda yer alan amaç ve hedeflere ulaşma durumlarının tespiti ve bu yolla stratejik planlardaki amaç ve hedeflerin gerçekleştirilebilmesi için gerekli tedbirlerin alınması izleme ve değerlendirme ile mümkün olmaktadır. Stratejik Planda yer alan performans göstergelerinin gerçekleşme durumlarının tespiti yılda iki kez yapılacaktır. Her yılın ilk altı ayında ilgili hedefe ait performans göstergelerinin performans düzeyi dikkate alınarak yapılan izlemenin ardından, yılsonu itibarıyla hedeflenen değere ulaşıp ulaşılmadığının analizi yapılacaktır.

Amaç ve hedeflerin gerçekleştirilmesine ilişkin gelişmelerin yapılan faaliyetin gerçekleşme zamanına bağlı olarak belirli bir sıklıkla raporlanması ve ilgili taraflar ile kurum içi ve kurum dışı mercilerin değerlendirmesine sunulması sağlanacaktır. Raporlama genel anlamda altı aylık ve yıllık olmak üzere senede iki defa gerçekleştirilecektir. Her yılın ocak ve haziran aylarının son haftasında raporlama yapılacaktır. Raporlar iki nüsha şeklinde düzenlenip, bir tanesi performans hedeflerinin gerçekleştirilmeden sorumlu birimde kalacak, diğeri ise gerekli çalışma ve değerlendirmenin yapılabilmesi için İlçe Milli Eğitim Müdürlüğüne gönderilecektir.

